

PATRIMOINE INDUSTRIEL SUISSE

Sites industriels: écomusée-Vessy

Ville: Genève

Thème: Sites industriels

Organisation: Association pour le Patrimoine Industriel (API)

REALISATIONS / MOYENS

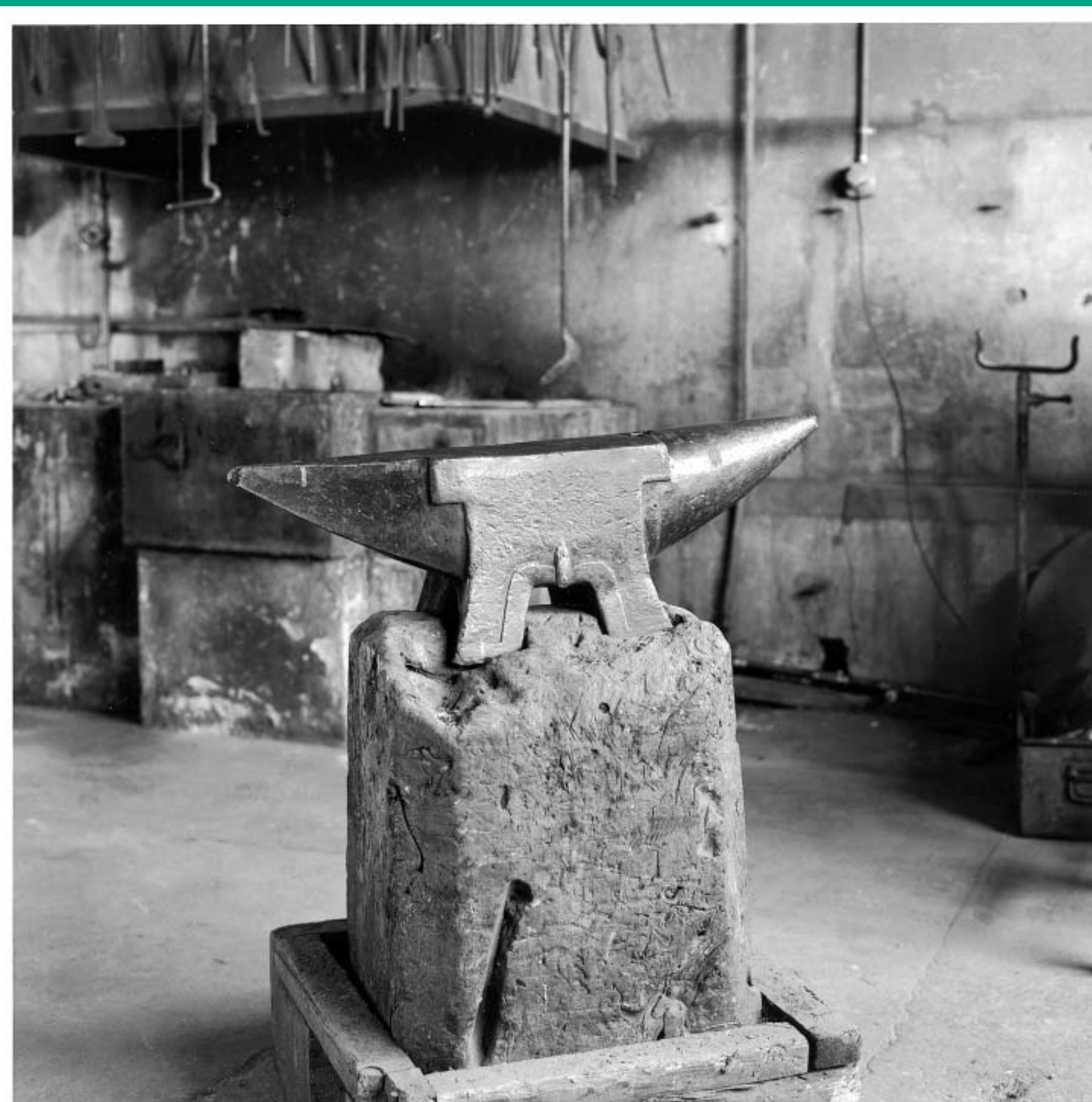
Ses champs d'action : les sites industriels en milieux urbains ou naturels, ainsi que les bâtiments industriels présentant un intérêt archéologique, historique, architectural, artistique, scientifique ou technique.

La conservation des mobiliers industriels, machines et outillages.

La conservation des archives et produits industriels.

La conservation des savoir-faire et témoignages des acteurs de l'innovation industrielle (de la proto industrie à nos jours).

A travers ses thématiques, elle favorise une réflexion transversale entre le patrimoine, le social et la culture.



MISSION / BUT

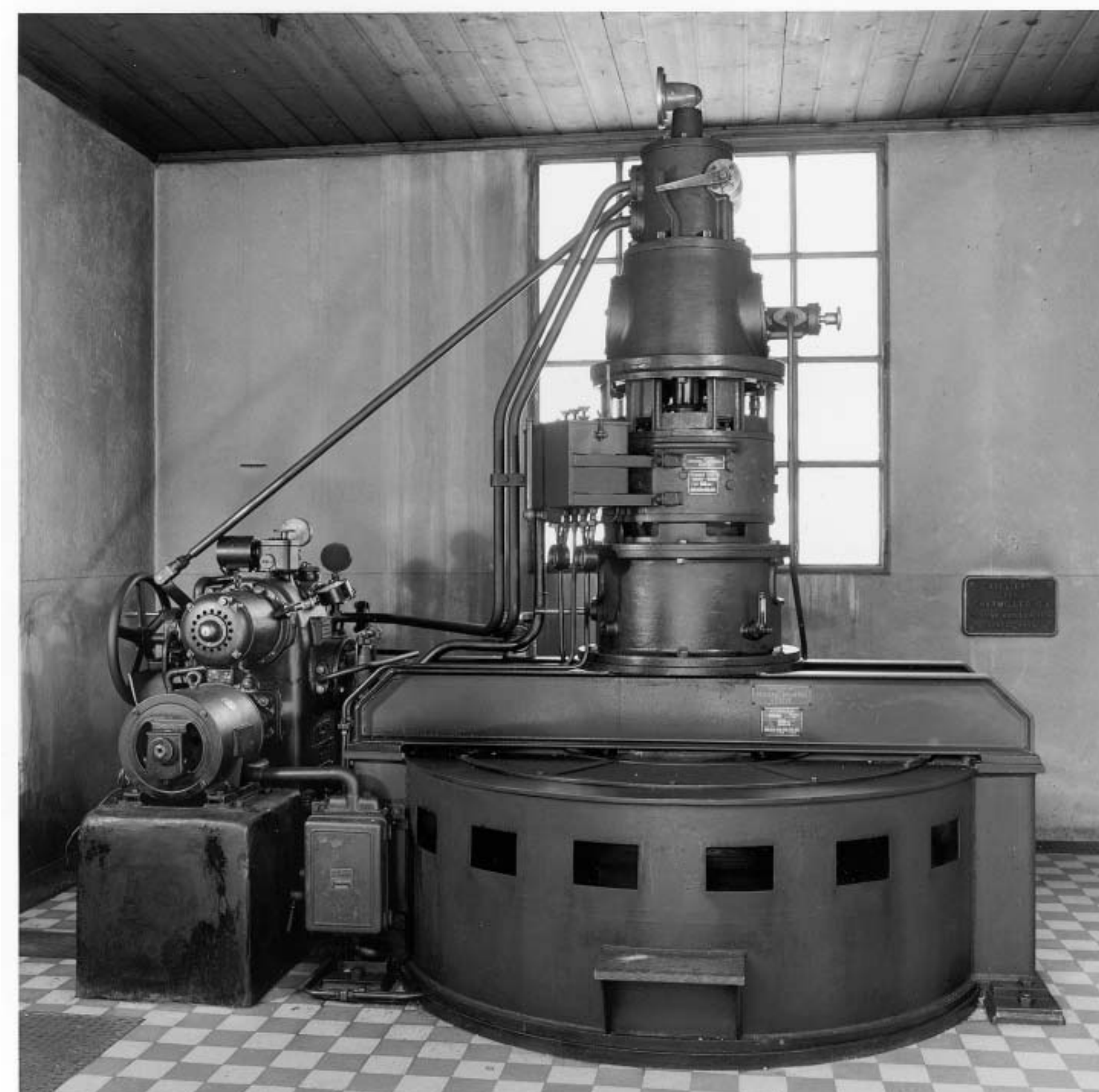
L'Association pour le Patrimoine Industriel - fondée à Genève en 1979 - a pour vocation de sauvegarder, conserver et valoriser les témoignages de la culture industrielle et technique d'importance cantonale, régionale ou nationale.

Reconnue d'utilité publique, elle oeuvre à sensibiliser la population, les associations, les industriels, ainsi que les autorités politiques et culturelles, à la culture industrielle et technique.

PROJETS

La Station de pompage de Vessy est l'une des trois premières stations de pompage du Canton de Genève et l'une des premières de Suisse.

Créée en 1865, elle est située au bord de l'Arve, dans la boucle de Vessy, sur le site anciennement occupé par la Société des Eaux d'Arve. Elle appartient aujourd'hui aux Services Industriels de Genève, qui mettent à la disposition de l'API le bâtiment de la forge et ses annexes, afin qu'elle puisse y développer un écomusée.



La Société des Eaux de l'Arve (1866-1988)

Cette société d'adduction d'eau présente un cheminement exceptionnel, étant la seule entreprise privée de distribution d'eau à avoir passé le cap de la municipalisation dans les principales villes helvétiques à la fin du XIXe siècle. Cette entreprise, dont la station de pompage est installée à Vessy, au sud-est de Genève, est née au milieu des années 1860 alors que la demande d'eau explose tant en ville que dans les campagnes. On a besoin d'eau pour lutter contre l'incendie, arroser tant les routes pas encore goudronnées que les jardins et les terres cultivables, alimenter les fontaines et répondre aux besoins ménagers. Des solutions techniques relativement complexes s'imposent, consistant à installer des machines élévatoires mues par des turbines hydrauliques distribuant l'eau par un vaste réseau de conduites. Bien que baignée par le lac Léman, traversée par le Rhône et plusieurs affluents, la haute ville et la plupart des campagnes genevoises surélevées sont pauvres en sources, qui s'assèchent durant la période estivale. Dans les campagnes, l'un des enjeux consiste également à valoriser les terres.

Ses abonnés se répartissent sur un plateau de la campagne genevoise situé entre l'Arve et les rives du Léman. Seul le hasard permet d'échapper au mouvement de municipalisation. En effet, le Service municipal urbain des eaux de Genève rachète les compagnies privées en vue de rentabiliser sa puissante station de pompage érigée sur le Rhône entre 1883 et 1886. Alors que le conseil d'administration de la compagnie privée rurale se résout à vendre, dans les meilleures conditions possibles, une épidémie de typhus éclate et les eaux du Rhône sont mises en cause. Dès lors, les abonnés souhaitant continuer à être approvisionnés en eau d'Arve prennent le pouvoir et refusent de céder. Ainsi, la Société des Eaux de l'Arve poursuit un cheminement facilité par l'expansion urbaine qui s'étend désormais sur certaines parties de sa zone de distribution. A la fin de sa concession, en 1988, la compagnie privée n'échappe plus à son rachat par l'entreprise publique genevoise des Services industriels.



Photographies : © Antonio Masolotti, API

ENJEU DU PROJET

L'écomusée-Vessy est un lieu privilégié pour la découverte du patrimoine industriel genevois.

Il favorise la rencontre entre les associations de patrimoine et d'environnement, les fonctionnaires, les autorités, les partenaires sociaux, les entreprises et les corps enseignants.

Ecomusée-Vessy
Association pour le Patrimoine Industriel (API)
Andreas Schweizer, directeur
Ecomusée Vessy
51 route de Vessy
1234 Vessy, Suisse
Tél. + 41 022 340 44 10
+ 41 079 304 14 64
Mél. comite@patrimoineindustriel.ch



www.patrimoineindustriel.ch